

රිටිගල

ශ්‍රී ලාංකේය ඉතිහාසයේ සැඟ වී ගිය තවත් වනජෛවයක්

ලේඛනාසික අනුරාධපුර නගරය ලංකාවේ වියළි කලාපයේ පිහිටි නගරයකි. අනුරාධපුරය වියළි කලාපයේ පිහිටියේ වුව ද නිරන්තරයෙන් තෙත් වූ භූමියක් සහිත නුවරඑළියේ කාලගුණය නියෝජනය කරන කඳුවැටියක් මෙහි පිහිටා තිබේ යැයි කිවහොත් එය කුතුහලය ඇති කරවන කරුණක් වනු නො අනුමාන ය. එහෙත් සත්‍ය එයයි. ඒ රිටිගල කඳුවැටියයි. අඩි 2514 ක උසින් යුත් රිටිගල කඳුවැටිය ලේඛනාසික අනුරාධපුර නගරයේ කැකිරාවට නුදුරින් පිහිටා ඇත. කොළඹ සිට 168ක් දුරින් පිහිටි රිටිගල ඉතිහාසයේ වැදගත් සිදුවීම් රාශියක අක්මුල් පාදා දෙයි.

ශ්‍රී ලංකාවේ ප්‍රථමයෙන් ජනාවාස පිහිටුවීම පිළිබඳ ව තොරතුරු දැනගන්නට ලැබෙන්නේ විජයාගමනයෙන් අනතුරුව ය. විජය ඇතුළු පිරිස ශ්‍රී ලංකාවේ ජනාවාස පිහිටුවා ගෙන ඇත්තේ මල්වතුමය දෙපස ප්‍රදේශවලයි. මේ මල්වතුමය ආරම්භ වන්නේ මෙකී රිටිගල කන්දෙනි. මානව ශිෂ්ටාචාරයේ ආරම්භය සොයා යන ගමනේ ලේඛනාසික වැදගත්කම රිටිගල සනිටුහන් වන්නේ ඒ අයුරිනි.

ඉන් අනතුරු ව ක්‍රි.පූ. 03 වන සියවස ද රිටිගල ලේඛනාසික සිදුවීම් කරා දිව යයි. මහින්ද මාහිමියන් ගේ

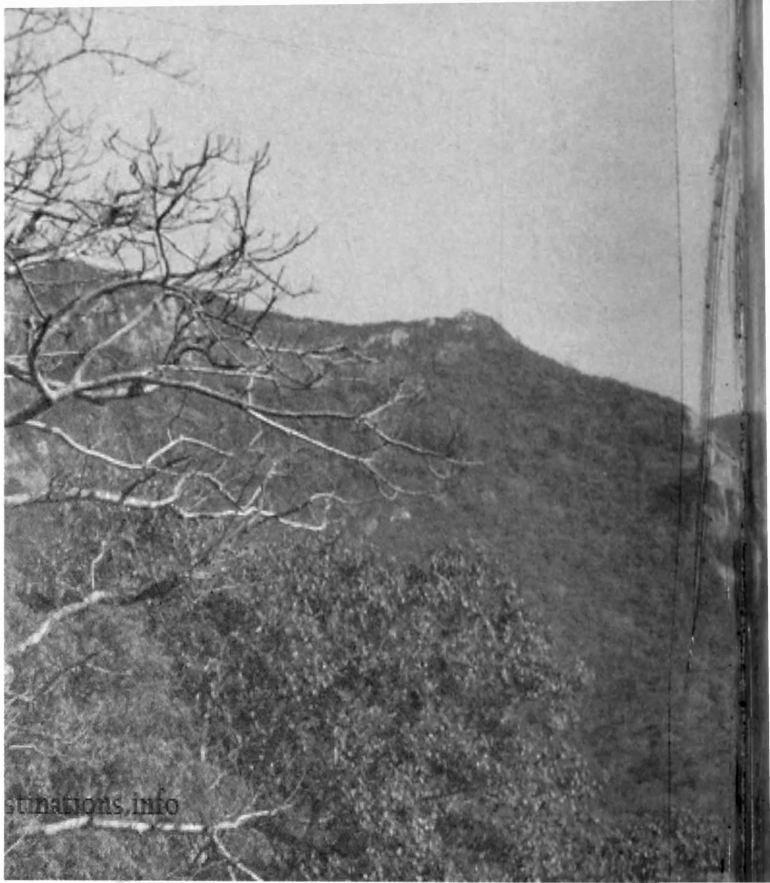


ලංකාගමනයෙන් අනතුරු ව මෙරට බුදුදහම ස්ථාපිත විය. සංඝ සමාජය ආරම්භ විය. මේ සංඝ සභාවේ ආරම්භකයා වූ අරිට්ඨ භික්ෂුව නො එසේ නම් ශ්‍රී ලංකාවේ වැඩ විසූ ප්‍රථම රහතන් වහන්සේ ගේ වාසභූමිය වී ඇත්තේ රිටිගලයි. මේ හේතුව මත රිටිගල ශ්‍රී ලාංකේය ඉතිහාසයේ වැදගත් සංධිස්ථානයක් සනිටුහන් කරයි.

මහාවංශය සඳහන් කරන පරිදි පණ්ඩුකාභය කුමරු දුටුගැමුණු රජ සටන් සඳහා සිය සේනා සංවිධානය කර ඇත්තේ රිටිගල සිට ය. ඊට අමතරව ලජ්ජි තිස්ස, ජෙට්ඨතිස්ස, සේන ආදී රජවරුන් මෙහි ආරාම කරවා පූජා කර ඇති බවට, මහාවංශය, චූලවංශය සහ මෙහි ඇති සමහරක් සෙල්ලිපි කෙරෙන් ප්‍රකාශිත ය.

රිටිගල කඳුවැටිය කඳු පන්ති හතකින් යුක්ත ය. මේ කඳු පාමුල ආරණ්‍ය සේනාසන ද, පුරා විද්‍යාත්මක නටබුන් පැතිර ගිය භූමිය ද පිහිටා ඇත. අතීතයේ යුද සේනා සංවිධානය කිරීමට රිටිගල යොදා ගත්ත ද පසුව එය ආරණ්‍යවාසී භික්ෂූන් වහන්සේලා වැඩ සිටි තපෝවනයක් බවට පත් වී ඇත. රිටිගල භූමිය පුරාම ගල්ලෙන් රාශියකි.

අතීතයේ භික්ෂූන් වහන්සේලා වැඩ සිට ඇත්තේ මේ ගල්ලෙන්වල බවට ප්‍රකාශ කිරීමට ප්‍රමාණවත් සාධක පුරා විද්‍යාත්මක කැණීම් මගින් හඳුනා ගත හැකි ය. එනම් මේ ගල්ලෙන්වලින් පාත්තරවල අවශේෂ කොටස් හමු ව ඇත. එසේම මහින්දාගමනයත් සමඟ අප රට තුළ ව්‍යාප්ත වූ අශෝක බ්‍රාහ්මී අක්ෂර මාලාවෙන් යුත් සෙල්ලිපි රාශියක් රිටිගල ගල්ලෙන් කෙරෙන් දැක ගත හැකි ය.



ලංකාවේ විශාලතම පොකුණ හා දිගම පෙත්මග පිහිටා ඇත්තේ රිටිගල ය. මෙහි පුරාවිද්‍යාත්මක නටබුන් පිහිටා ඇති කොටස ආරම්භ වන්නේ මෙම පොකුණ අසලින් ය. මේ පොකුණ 'බන්දා පොකුණ' නමින් හැඳින් වේ. වතුර ගැලුම් විසි ලක්ෂයක ධාරිතාවකින් යුත් 'බන්දා පොකුණ' ශ්‍රී ලංකාවේ දැනට හමුවන නටබුන් වී ගිය ආරෝග්‍ය ශාලාවක්, යුගල ගොඩනැගිල්ලක්, පිරිත් මණ්ඩප හා ගල් පඩිපෙළ ආදී ස්ථාන රාශියක් මෙහි දැකගත හැකි ය. මේ නටබුන් හා සෙල්ලිපි විදහා දක්වන්නේ මෙහි ඇති ඓතිහාසික වටිනාකමයි.

ජෛව විද්‍යාවට ක්ෂේම භූමියක් ලෙස රිටිගල හඳුන්වන්නේ වියළි කලාපයට අවේණික සතුන් රාශියකින් රිටිගල සමන්විත ව තිබීම නිසයි. ඊට අමතරව කඳු පාමුල වියළි කලාපීය දේශගුණය ද, මධ්‍යයේ සෞම්‍ය කලාපීය දේශගුණය ද, කඳු මුදුනේ ශීත කලාපීය දේශගුණය ද නියෝජනය වීම හේතුවෙන් ශ්‍රී ලංකාව පුරා විවිධ ප්‍රදේශ වල ඇති වෘක්ෂලතා මේ වනපෙතින් හඳුනාගත හැකි ය.

මහින්දාගමනයෙන් ආගමක් නොමැති ව සිටි සිංහලයාට අද්විතීය ආගමක් ලැබිණි. රිටිගලින් එකී ආගමට නියමාකාර උරුමකරුවෙක් ලැබුණු බව අරිට්ඨ තෙරුන් වෙතින් හඳුනාගත හැකි ය. එසේම රිටිගල ජාතික වනෝද්‍යානයකි. ඓතිහාසික ව මෙන්ම ජීව විද්‍යාත්මක ව, පුරා විද්‍යාත්මක ව ආදී මෙවන් භූමියක් ආරක්ෂා කර ගැනීම ජාතියේ වගකීමක් බව සිතිය යුතු ය. ■

ඉන්දු විජේසිංහ

